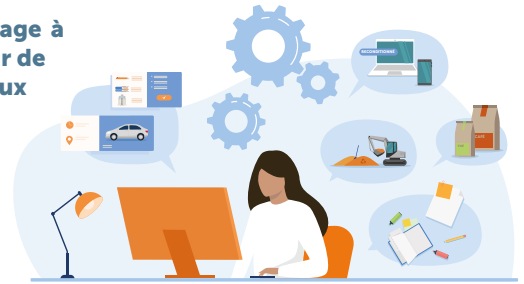


Par cette politique et charte d'achats responsables, l'entreprise **EODD s'engage à fédérer l'ensemble de ses collaborateurs, fournisseurs et prestataires autour de la nécessité de concilier les enjeux économiques, sociaux et environnementaux dans nos relations commerciales relatives aux achats.**

Ces engagements définissent les lignes directrices en termes de consignes et de règles d'application de la politique d'EODD ingénieurs conseils en matière d'achats responsables. Leur respect constitue pour EODD un critère déterminant dans le choix de ses relations d'affaires.



## Les 7 piliers fondamentaux de la politique RSE d'EODD

Acteur résolu de la transition écologique depuis 1991 et société à mission depuis 2021, EODD a défini dès 2008 ses sept engagements fondamentaux issus des piliers du développement durable appliqué à notre organisation, et qui ont permis de structurer notre politique de Responsabilité Sociétale des Entreprises (RSE), à savoir :



**Le capital humain : culture permanente et diversité ;**



**L'intégration et la maîtrise des technologies ;**



**Les rapports avec nos clients, nos partenaires et la société civile ;**



**La transparence financière et l'indépendance ;**



**La rentabilité financière ;**



**Le respect des règles et des engagements.**



**La sobriété écologique ;**

## L'éthique des affaires constitue un préalable non négociable

Les relations commerciales d'EODD sont fondées sur des **pratiques respectueuses de l'éthique, des lois et des réglementations en vigueur**. Autrement dit, l'éthique des affaires conditionne la création ou le maintien d'une relation d'affaires, quelles que soient les évaluations technique, économique, environnementale et sociale/sociétale des actes d'achats.

- Nos fournisseurs et prestataires sont **sélectionnés et évalués** en cours de relation avec objectivité dans le cadre de pratiques commerciales transparentes et dans le respect des engagements contractuels.
- Nous évaluons l'action de nos fournisseurs **en matière de lutte contre la corruption, le blanchiment d'argent, la fraude et les conflits d'intérêt.**





## Les équilibres recherchés dans nos décisions d'achats responsables

Lors de chaque achat, nous nous attachons à trouver l'**équilibre adapté entre les différents volets de la performance globale : technique, économique, environnementale et sociale/sociétale.**

Nous considérons nos fournisseurs et prestataires comme de véritables partenaires, avec lesquels nous privilégions des relations d'affaires qui s'inscrivent dans la durée.



### Performance environnementale

Nous privilégions les produits et services qui limitent autant que possible les impacts négatifs sur l'Homme et l'Environnement, tout au long de leur cycle de vie, tout en conservant les performances techniques recherchées lors de leur utilisation.

- Par une démarche de **sobriété des ressources** (foncier, flux de matières et d'énergies) en commençant par une définition précise du besoin, qui peut conduire au renoncement.
- Par une démarche de **limitation de la production de déchets, de risques et de nuisances, de pollution des milieux, en privilégiant le réemploi, le recyclage et la valorisation** des produits en fin de vie.
- Par une démarche de **limitation de l'impact carbone** pour contenir le réchauffement climatique, en incitant à l'établissement des bilans d'émissions de gaz à effet de serre (BEGES catégories 1 à 6) et à la mise en œuvre d'un **plan de réduction du facteur d'émissions** correspondant pour les unités d'œuvre achetées.



### Performance technico-économique

L'analyse de la performance technique d'une solution ne peut pas être dissociée de celle de la performance économique, même en cas de besoin précisément défini. Avec une approche en coût global, nous étudions systématiquement l'adéquation entre coût, performance technique et durée d'utilisation.

- **L'approche en coût global** doit considérer le coût d'achat, le coût de fonctionnement, le coût de maintenance/entretien et le coût de gestion en fin de vie.
- Pour un même besoin spécifié, les offres techniques doivent être analysées en termes de **performance technique et d'ergonomie** pour l'utilisateur.
- La fréquence de renouvellement doit être appréciée au regard de la **durée de vie du produit** ou du service.
- Encourager l'**achat de produits ou services innovants**, en considération d'une plus-value technique, et/ou environnementale et/ou sociale & sociétale.



### Performance sociale et sociétale

Nous construisons une démarche d'achat socialement responsable en intégrant au maximum les attentes et impacts sociaux pour nos salariés, pour les salariés de nos fournisseurs et prestataires mais également les impacts sociétaux indirects sur nos territoires à différentes échelles (locale, régionale, nationale, européenne).

- Veiller à la **santé et la sécurité** des salariés ainsi qu'à l'amélioration de la **qualité de vie** et des **conditions de travail** (QVCT).
- Promouvoir l'**inclusion et l'insertion professionnelle** : en développant des relations avec nos fournisseurs et prestataires favorisant l'inclusion et l'insertion professionnelle des jeunes, des seniors, des personnes en situation de handicap ou de manière générale, des publics éloignés de l'emploi.
- **En accompagnant nos prestataires et fournisseurs dans la construction et le déploiement de leur propre démarche RSE** afin de consolider et pérenniser nos engagements d'achats responsables.

Fait à Villeurbanne le 01/02/2024,

Laurent Galdemas  
Président

Christophe Lacombe  
Directeur Général

Guillaume Lacour  
Directeur Général Adjoint

